



ДИЗАЙН-РАДИАТОРЫ ИЗ НЕРЖАВЕЮЩЕЙ СТАЛИ

ТЕХНИЧЕСКИЙ ПАСПОРТ

Полотенцесушитель бытовой для систем ГВС или отопления
с технологией «ПолимерПротект»
ТУ 25.21.11-001-65546632-2018



Изготовитель: ООО «Кварта»
Ленинградская область, г. Лодейное поле,
Ленинградское шоссе, д. 54 лит. А
www.sunerzha.com

011223

1. Общие указания

1.1. Полотенцесушитель бытовой предназначен для сушки текстильных изделий, а также обогрева ванных и душевых комнат.

1.2. Конструктивно полотенцесушители выпускаются в различных моделях и типоразмерах:



ВПС-53ПБ



ВПС-54ПБ



ВПС-55ПБ

2. Технические характеристики

2.1. Изделие изготовлено из пищевой нержавеющей стали AISI 304 L.

2.2. В изделии применена технология «ПолимерПротект». Внутренние поверхности обработаны полимером, который устраняет контакт теплоносителя с металлом. Полимер не токсичен, устойчив к высокой температуре и долговечен.

2.3. Рабочее давление: до 15 атм.

2.4. Давление испытаний: 25 атм.

2.5. Температура теплоносителя: до 95 °С.

Подробнее об инновационной защите
«ПолимерПротект» →



3. Комплектация

3.1. Полотенцесушитель 1 шт.

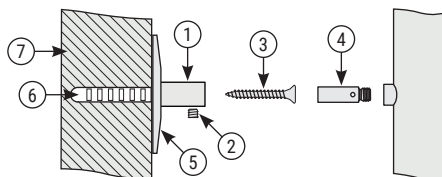
3.2. Кронштейн телескопический 2 шт.

3.2.1. Полотенцесушитель крепится к стене телескопическими кронштейнами, что позволяет регулировать расстояние до стены (рис. 1).

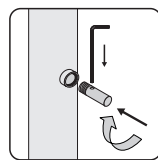
3.3. Воздушный клапан 2 шт.

3.4. Паспорт 1 шт.

Полотенцесушитель упакован в полиэтиленовый пакет и коробку из гофрокартона.



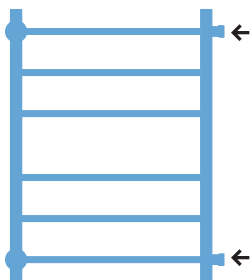
- 1) Корпус кронштейна
- 2) Стопорный винт
- 3) Саморез
- 4) Шпилька внутренняя
- 5) Опорный диск
- 6) Дюбель
- 7) Стена



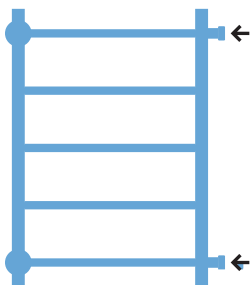
Произведите монтаж шпильки при помощи шестигранного ключика.

4. Варианты подключения полотенцесушителя

4.1. Модели могут быть подключены к системе ГВС или отопления следующим вариантом: боковое подключение.



Боковое подключение
наружная резьба G 1/2"
для модели ВПС-53ПБ



Боковое подключение
накидная гайка G 3/4"
для моделей ВПС-54ПБ, ВПС-55ПБ

6. Правила монтажа и эксплуатации

6.1. Подключение полотенцесушителя к системе ГВС или отопления осуществляется параллельно к основной магистрали.

6.2. Полотенцесушитель должен быть установлен с согласия жилищно-эксплуатационных служб, согласно СНиП 2.04.01-85 и правилам эксплуатации жилых помещений, с последующим испытанием и составлением акта приемки выполненных работ.

6.3. Максимальное рабочее давление, на которое рассчитан полотенцесушитель — 15 атм. Если рабочее давление в системе ГВС или отопления выше указанного, следует предусмотреть установку редуктора, ограничивающего давление до 15 атм.

6.4. Особое внимание необходимо уделить уходу за изделием. Требуется исключить использование всех видов абразивных материалов, таких как: **металлические мочалки, губки грубой текстуры, чистящие порошки и другие средства**, способные оставить царапины на поверхности изделия. Особенно следует избегать мощных средств, содержащих следующие вещества: **соляную кислоту, фосфорную кислоту, уксусную кислоту, хлор. Хлорид алюминия**, входящий в состав антиперспирантов, при попадании на поверхность изделия также может вызвать изменение цвета изделия. Для ухода за изделием производитель рекомендует применять мягкую ткань, смоченную в мыльном растворе на основе средства для мытья посуды.

6.5. Нагрузка на полотенцесушитель не должна превышать 5 кг.

6.6. Во избежание возникновения электрокоррозии запрещается заземлять электрические приборы через системы водоснабжения.

Как правильно подключить
полотенцесушитель →



7. Свидетельство о приемке

7.1. Полотенцесушитель бытовой соответствует требованиям технических условий ТУ 25.21.11-001-65546632-2018 и признан годным к эксплуатации.

7.2. Производитель оставляет за собой право вносить изменения в изделие без указания в паспорте.

8. Гарантийные обязательства

8.1. Согласно Правилам Устройства Электроустановок (ПУЭ) п.7.1.88, полотенцесушитель должен быть подключен к дополнительной системе уравнивания потенциалов (ДСУП).

В случае коррозии, без подключения к ДСУП полотенцесушителя, гарантийные обязательства производителя не действуют.

Подробнее о причинах возникновения
и способах предотвращения электрокоррозии
→
читайте в нашей статье



8.2. Производитель гарантирует работоспособность изделия в течение **8 лет** со дня продажи при условии соблюдения правил монтажа и эксплуатации.

8.3. Из-за особенностей монтажа и наличия в составе воды различных примесей, уплотнительные элементы в местах резьбовых соединений требуют периодической замены. Гарантийные обязательства на данные расходные материалы не распространяются.

8.4. Производитель не несет ответственности за отсутствие циркуляции воды в полотенцесушителе, возникшее вследствие нарушения технологического процесса сборки и монтажа изделия, а также особенностей разводки систем ГВС или отопления.

8.5. Полотенцесушитель, вышедший из строя в течение гарантийного срока, подлежит обмену (возврату) только при наличии паспорта на изделие с датой продажи и штампом ОТК.

Штамп ОТК

Дата выпуска: «_____» _____ 20__ г.

С правилами монтажа и эксплуатации ознакомлен. С гарантийными обязательствами производителя согласен. К внешнему виду и комплектации изделия претензий не имею.

Артикул изделия: _____ Дата продажи: «_____» _____ 20__ г.

Покупатель: _____ подпись _____ ФИО

Продавец: _____ подпись _____ ФИО