

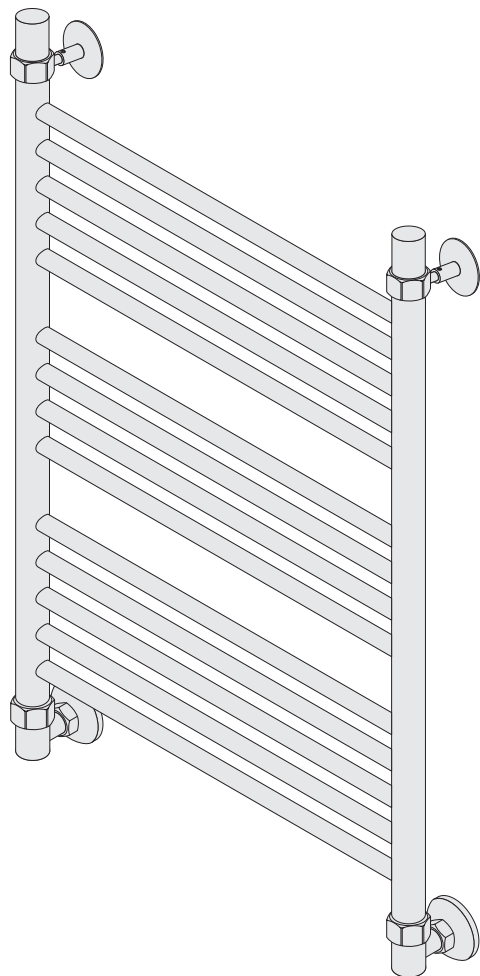


# АКСИОМА-10

водяной полотенцесушитель



## КОМПЛЕКТАЦИЯ



- |    |  |   |    |                              |                                 |
|----|--|---|----|------------------------------|---------------------------------|
| 1× |  | Полотенцесушитель<br>Аксиома-10                           | 2× | Набор комплектующих<br>№ 115 |                                 |
| 1× |  | Технический паспорт                                       | 1× |                              | кронштейн                       |
| 1× |  | Приложение №1<br>инструкция по установке<br>и управлению  | 1× |                              | уголок переходной               |
| 1× |  | Упаковка<br>полиэтиленовый пакет,<br>гофрокартонный короб | 1× |                              | спускной клапан                 |
|    |  |   | 1× |                              | отражатель<br>для эксцентрика   |
|    |  |   | 1× |                              | эксцентрик<br>G 1/2" × G 3/4"   |
|    |  |   | 3× |                              | силиконовая<br>прокладка G 3/4" |
|    |  |   | 2× |                              | фторопластовая прокладка        |
|    |  |   | 1× |                              | саморез и дюбель                |
|    |  |   | 1× |                              | шестигранный ключ №2.5          |
|    |  |   | 1× |                              | фторопластовый ключ             |

## ТЕХНИЧЕСКИЕ ХАРАКТЕРИСТИКИ

**Тип изделия**  
водяной  
полотенцесушитель

**Материал изделия**  
нержавеющая сталь AISI 304 L

**Рабочее давление**  
до 15 атм

**Давление испытаний**  
25 атм

**Подключение**  
универсальное

**Присоединительный размер**  
накидная гайка G 3/4"

**Температура теплоносителя**  
до 95°C

**Режим работы**  
продолжительный

**Тип сварки**  
аргонодуговая TIG

**Срок службы**  
5 лет

**Максимальная масса нагрузки**  
5 кг



## ТЕХНИЧЕСКИЙ ПАСПОРТ

электронная версия паспорта и приложения

## УСЛОВИЯ ЭКСПЛУАТАЦИИ, ХРАНЕНИЯ, ТРАНСПОРТИРОВКИ И УТИЛИЗАЦИИ

Водяной полотенцесушитель предназначен для сушки текстильных изделий, вспомогательного обогрева и поддержания оптимального микроклимата в помещениях жилых и административных зданий при температуре от 0° до +40°С и относительной влажности воздуха не более 80%.

Полотенцесушитель может быть установлен в систему горячего водоснабжения, а также в открытые или закрытые системы отопления, подключённые к внешним теплосетям по зависимой или независимой схемам.

Транспортировку и хранение полотенцесушителя осуществлять в соответствии с ГОСТ Р 71030-2023. Утилизировать согласно нормам, предусмотренным действующим законодательством Российской Федерации.

### КАТЕГОРИЧЕСКИ ЗАПРЕЩАЕТСЯ:

- Подвергать полотенцесушитель ударам и нагрузкам, способным повредить или разрушить его.
- Допускать снижение температуры помещения ниже 0°С при использовании полотенцесушителя в водяных системах отопления и горячего водоснабжения.
- Эксплуатировать полотенцесушитель при параметрах давления и температуры выше указанных в паспорте.
- Использовать полотенцесушитель в качестве элемента заземляющего или токоведущего контура.
- Резко открывать запорные вентили во избежание гидравлического удара.
- Опрожнять систему отопления в отопительные и межотопительные периоды.
- Использовать полотенцесушитель не по назначению.



В случае наличия дефектов полотенцесушителя, немедленно прекратите эксплуатацию.

### УХОД ЗА ПОЛОТЕНЦЕСУШИТЕЛЕМ

Для очистки поверхности используйте мягкую ткань, смоченную в растворе моющего средства для посуды. В случае появления подтёков или известкового налёта, необходимо удалить их раствором лимонной кислоты.

Запрещается использовать абразивные материалы, а также моющие средства, содержащие соляную, фосфорную или уксусную кислоту и хлор. Кроме того, следует избегать сушки красящихся вещей на полотенцесушителе. Несоблюдение этих правил может привести к повреждению или изменению цвета покрытия.

### ПРАВИЛА МОНТАЖА

Перед началом монтажа полотенцесушитель должен достичь комнатной температуры естественным путём, без прямого воздействия нагревательных приборов.

Установка полотенцесушителя в общедомовую систему горячего водоснабжения или отопления должна осуществляться на основании теплотехнического проекта. Проект разрабатывается проектной организацией и согласовывается с компанией, обслуживающей здание. Все работы должны выполняться с соблюдением строительных норм и правил, утверждённых Министерством строительства России, а также с учётом Приложения №1, входящего в комплект поставки.

Монтаж водяного полотенцесушителя должен быть произведён с обязательной возможностью перекрытия входа и выхода теплоносителя. Также, согласно ПУЭ п.7.1.88, полотенцесушитель должен быть подключён к дополнительной системе уравнивания потенциалов (ДСУП). Установка полотенцесушителя должна выполняться квалифицированными специалистами с последующей проверкой герметичности и составлением акта приёмки. Ответственность за соблюдение норм монтажа и требований безопасности несёт пользователь.

### ПРОИЗВОДИТЕЛЬ НЕ НЕСЁТ ОТВЕТСТВЕННОСТИ ЗА СЛЕДУЮЩИЕ СЛУЧАИ:

- Нарушение циркуляции теплоносителя в полотенцесушителе, возникшее вследствие некорректного монтажа оборудования или особенностей разводки систем горячего водоснабжения или отопления.
- Электрокоррозионные повреждения полотенцесушителя, вызванные наличием «блуждающих токов» в системе горячего водоснабжения или отопления.
- Протечки в местах соединений, возникшие в результате естественного износа уплотнительных элементов (прокладок).

### ГАРАНТИЙНЫЕ ОБЯЗАТЕЛЬСТВА

Гарантийный срок исчисляется со дня продажи изделия. Полотенцесушитель, вышедший из строя в течение гарантийного срока, подлежит замене или возврату по гарантии.

**Срок гарантии — 5 лет.**

### ГАРАНТИЙНЫЕ ОБЯЗАТЕЛЬСТВА УТРАЧИВАЮТ СИЛУ В СЛУЧАЯХ:

- Отсутствия подключения полотенцесушителя к дополнительной системе уравнивания потенциалов (ДСУП)
- Механических повреждений покрытия или корпуса полотенцесушителя и его комплектующих в результате нарушения рекомендаций из Приложения №1 и некорректного ухода за изделием.
- Использования полотенцесушителя с нарушением правил эксплуатации, ухода и монтажа, а также игнорирования запретов, описанных в техническом паспорте изделия.
- Нарушения условий транспортировки и хранения.
- Действия обстоятельств непреодолимой силы (пожар, затопление, несчастный случай, авария трубопровода и др.).

## ПРОИЗВОДИТЕЛЬ



Полотенцесушитель бытовой соответствует требованиям ТУ 25.21.11-001-65546632-2018 и признан годным к эксплуатации.

Дата выпуска:

место штампа  
отдела технического контроля

**Изготовитель:** ООО «КВАРТА»  
Россия, 187700, Ленинградская область, г. Лодейное Поле,  
Ленинградское шоссе, д. 54, лит. А

## ПОКУПАТЕЛЬ

Подпись подтверждает, что вы ознакомились со всей информацией, содержащейся в паспорте изделия, и согласны с гарантийными обязательствами. При отсутствии вашей подписи, производитель в праве отказать в гарантийном обслуживании.

Подпись:

В случае потери документов, подтверждающих дату приобретения, производитель в праве отказать в гарантийном обслуживании.

**Храните технический паспорт и чек на приобретённое изделие в течение всего срока гарантии!**

### КУДА ОБРАЩАТЬСЯ С ПРОБЛЕМАМИ?

Мы стремимся к безупречному качеству, но если вдруг с изделием возникли проблемы — заполните форму по ссылке.

К обращению приложите фото или видео общего вида изделия и места дефекта крупным планом, а также документ, подтверждающий дату покупки.

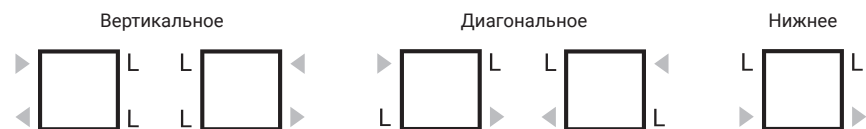


← Отправка рекламаций  
[sunerzha.com/support/garanty/](http://sunerzha.com/support/garanty/)



## КОНСТРУКТИВНЫЕ ОСОБЕННОСТИ

Подключение к системе ГВС или отопления выполняется по приведённым схемам:



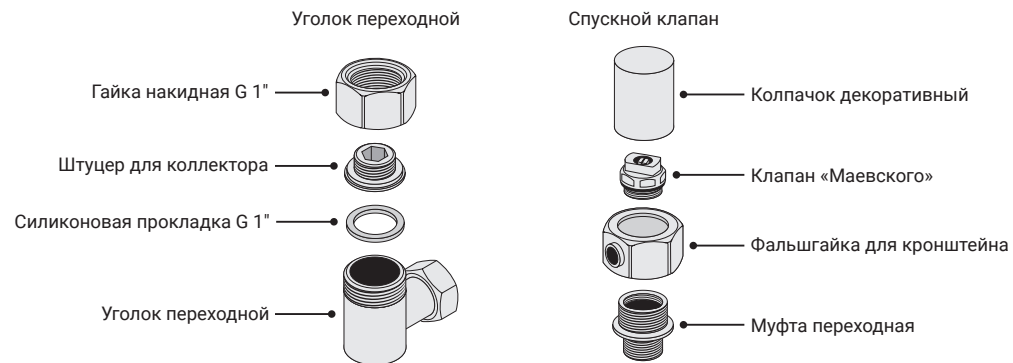
L – позиция спускного клапана

Подключение к системе возможно следующими способами:

- К водорозеткам НР G 3/4" – напрямую через накидные гайки ВР G 3/4".
- К водорозеткам ВР G 1/2" – через эксцентрики из комплекта.

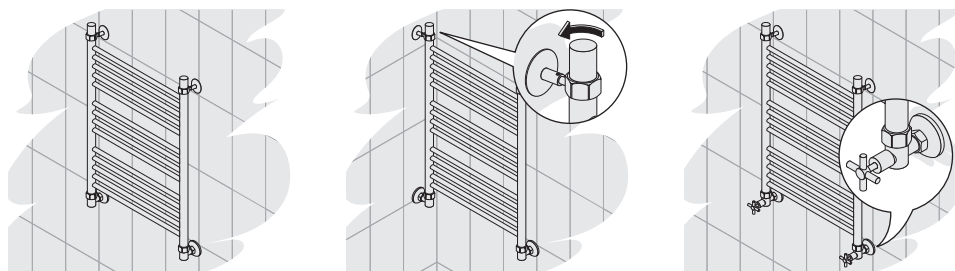
Полотенцесушитель комплектуется уголками переходными и спускными клапанами:

- Два уголка переходных предназначены для подключения к системе водоснабжения.
- Два спускных клапана выполняют функцию креплений к стене и спуска воздуха.



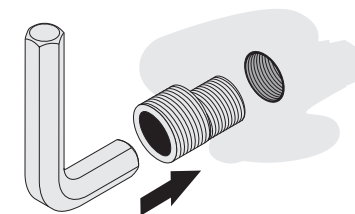
Уголки переходные и спускные клапаны поставляются в собранном виде, перед монтажом разберите их.

Помимо стандартного подключения в стену, уголки и фальшгайки можно развернуть для бокового подключения. Также предусмотрена возможность замены стандартных переходных уголков на запорно-регулирующую арматуру – вентили или автоматические терморегуляторы.



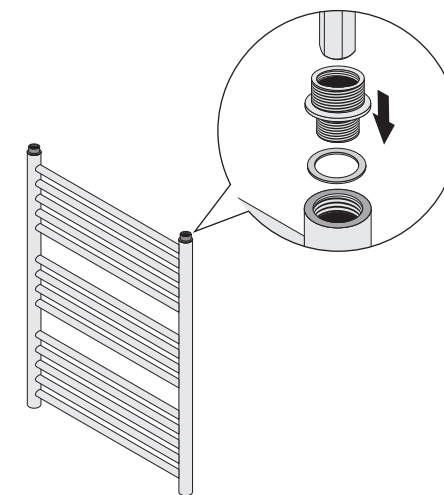
При использовании запорно-регулирующей арматуры вертикальное межосевое расстояние может отличаться от заявленного.

## МОНТАЖ



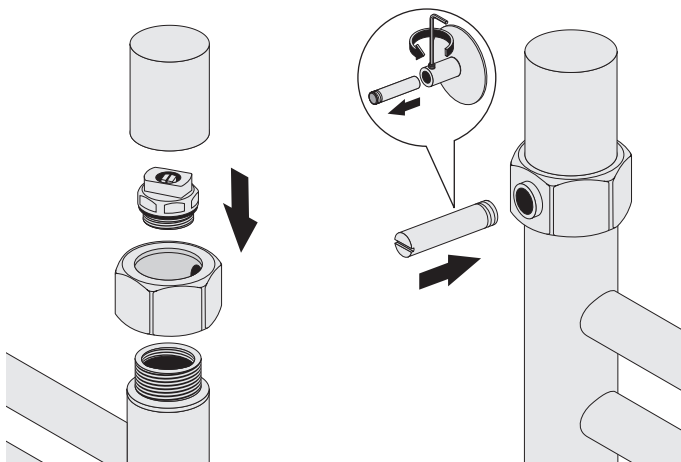
- 1 Вкрутите эксцентрики в водорозетки, выставив необходимое расстояние между ними.

Со стороны резьбы эксцентрика G 1/2" используйте материалы для герметизации резьбовых соединений.

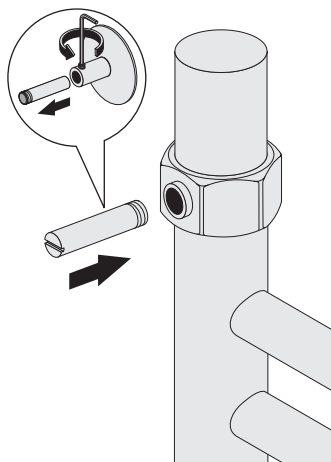


- 2 Установите на коллекторы полотенцесушителя фторопластовые прокладки и вкрутите переходные муфты<sup>1</sup>.

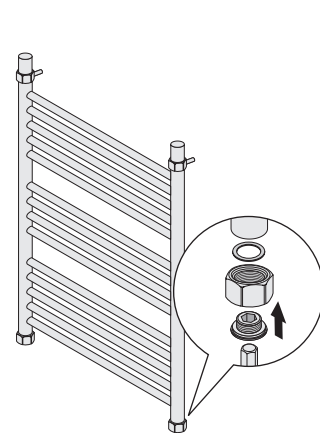
<sup>1</sup>Для герметичности усилие затяжки детали должно быть не менее 5 кгс·м.



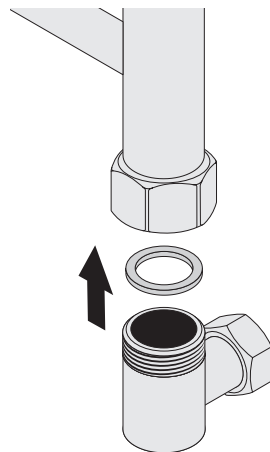
**3** На переходные муфты установите фальшгайки. Вкрутите клапаны «Маевского». Сверху накрутите декоративные колпачки.



**4** Открутите стопорные винты кронштейнов шестигранным ключом №2.5, выньте шпильки и установите их в фальшгайки.



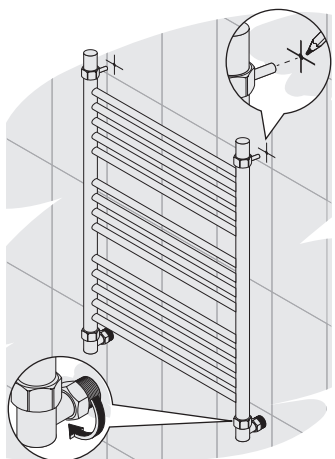
**5** Установите на коллекторы накидные гайки G 1", штуцеры<sup>1</sup> и фторопластовые прокладки.



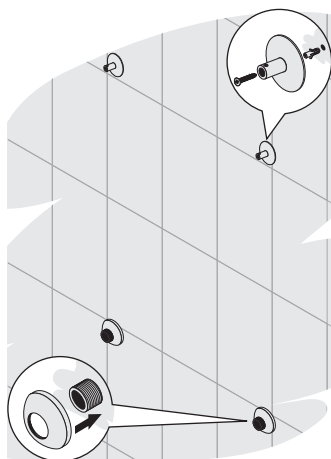
**6** В накидные гайки G 1" установите силиконовые прокладки G 1" и накрутите уголки переходные с усилием 0,6 кгс·м.<sup>2</sup>



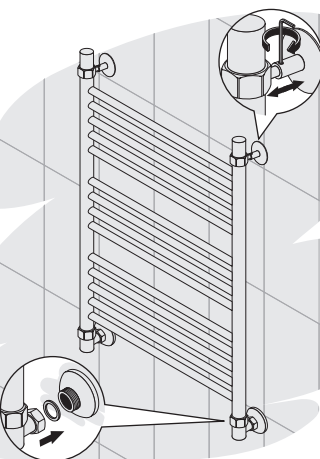
<sup>2</sup>Не превышайте указанное усилие, чтобы избежать деформации прокладок.



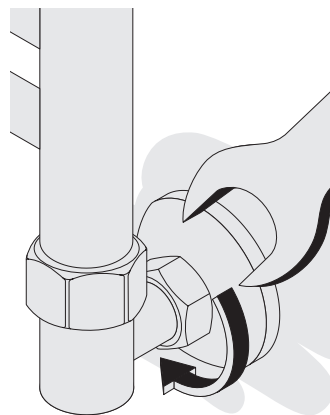
**7** Выполните примерочный монтаж: накрутите накидные гайки уголков на эксцентрики и отметьте на стене две точки для сверления.



**8** Демонтируйте полотенцесушитель. Просверлите отверстия Ø 5 мм по меткам. Произведите монтаж корпусов кронштейнов и отражателей.

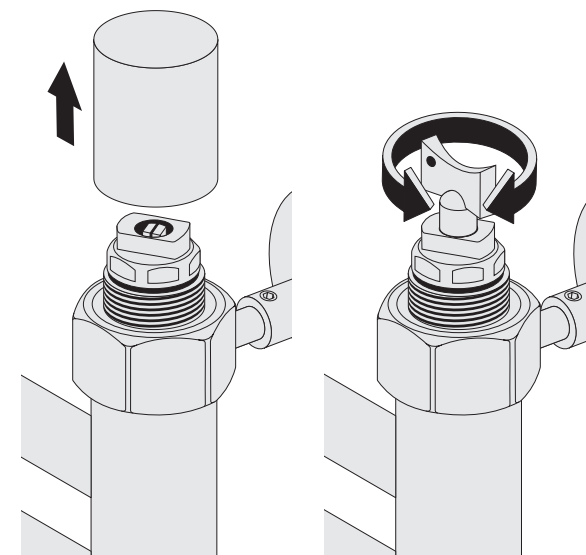


**9** Накрутите накидные гайки на эксцентрики, используя силиконовые прокладки. Отрегулируйте глубину кронштейнов и зафиксируйте их стопорными винтами (ключ №2.5).



**10** Затяните накидные гайки на эксцентриках с усилием 0,6 кгс·м.<sup>2</sup>

- Плавное откройте запорные вентили для подачи теплоносителя и дайте полотенцесушителю полностью заполниться.
- Проверьте все соединения на предмет протечек.
- Открутите декоративный колпачок и фторопластовым ключом откройте спускной клапан «Маевского» (оборот против часовой стрелки) для стравливания воздуха. Будьте готовы к появлению небольшого количества воды — подставьте ёмкость и постелите впитывающую ткань. Продолжайте до тех пор, пока не прекратится шипение и не пойдёт ровная струя воды без пузырьков.



**РЕКОМЕНДАЦИИ:**

- При проектировании подключения полотенцесушителя обязательно установите запорные вентили — они позволяют полностью перекрыть подачу теплоносителя при авариях или обслуживании.
- Для защиты покрытия используйте инструменты с мягкими накладками (резиновыми или силиконовыми) — это предотвратит царапины и повреждения при монтаже.
- Для предотвращения протечек полотенцесушителя важно периодически проводить его техническое обслуживание.



Для данной модели полотенцесушителя рекомендуется использовать «Набор для технического обслуживания №2», доступный на сайте производителя.